

TIERISCH GUTE NEWS

FUTTERPOST

GRATIS

Neuzugang

Starthilfe für die
Katzen-WG

Hitzeschutz

Cool-down für Hunde

Horizon Scan

Blick in die Zukunft

DAS FUTTERHAUS



Miamor
TRINKFEIN

Der Vitaldrink für Katzen. Ein köstlicher Genuss.

Trinkt
Ihre Katze
zu wenig?



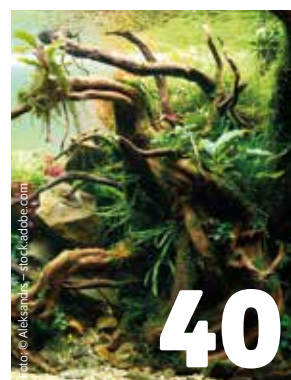
Wenn die Katze zu wenig trinkt, kann dies zu Problemen führen, insbesondere bei Trockenfutterverwendung. Miamor Trinkfein regt durch köstlichen Geschmack mit feinsten Filetstückchen die Trinkfreude an.

Eine Dose (135ml) Vitaldrink entspricht dem täglichen Flüssigkeitsbedarf einer Katze*.

Miamor - Feines für Katzen

*4kg bei Trockenfutterverwendung.





Inhalt

- 05** Trends: Flechtwerk
- 06** Reportage: Tier-Notruf
- 12** Service: Cool bleiben!
- 14** Interview: Sieben Fragen an Anja Lukaseder
- 16** Katzenverhalten: Vom First Date zur glücklichen Partnerschaft
- 21** Neu aufgespürt: Neuheiten aus unserem Sortiment
- 22** Rasseporträt: Der Niederländische Schapendoes
- 27** Gesundheit: Impfschutz für Hund und Katze
- 30** Schnappschuss: Die schönsten Bilder unserer Kunden
- 35** Vermischtes: Tierisches aus aller Welt
- 36** Naturschutz: Horizon Scan
- 40** Aquaristik: Nah an der Natur
- 42** DIY Hund: Heiß auf Eis



IMPRESSUM

HERAUSGEBER: DAS FUTTERHAUS - Franchise GmbH & Co. KG • Ramskamp 87 • 25337 Elmshorn, Deutschland
 T +49 4121 4397-0 • F +49 4121 4397-900 • post@futterhaus.com • www.futterhaus.com
 REDAKTION: Nadine Giese-Schulz, Kressen Thomsen • ANZEIGEN: Saskia Werning • LAYOUT: Ricarda v. Holck
 TITELBILD: © FurryFritz – stock.adobe.com
 DRUCK: Evers-Druck GmbH • Ernst-Günter-Albers-Str. 13 • 25704 Meldorf



Biokat's®

*Wir feiern
Jubiläum!*



Jahrzehnte lange Erfahrung und Liebe:
Früher wie heute - die erste Wahl!

Reines Wohlfühlen
www.biokats.de



Made in Germany



Flechtwerk

TOLLE KNOLLE

Das mögen kleine Pfoten: Kuscheliger Knoten aus Schmuseplüsch für Katzen, gefüllt mit unwiderstehlich duftendem Silver Vine und Katzenminze. Ø 10 cm, in drei Farben. Von Aumüller.

Art.-Nr. 323844



KLASSIKER

Schön und robust: Aus einem durchgehenden Rindslederstück gefertigt und handgeflochten, ist das Halsband Solid Education Special ein kunstvolles Accessoire für den Hund. Erhältlich in den Größen 45, 50 und 55. Von Hunter.

Art.-Nr. ab 228432



RADPROFI

Sicher unterwegs: Hundefahrradkorb zur Befestigung an der Lenkstange. Mit kunststoffbeschichtetem Gitter und Korb aus Weide. Belastbar bis 5 kg, 44 × 48 × 33 cm groß. Von Trixie.

Art.-Nr. 3676



GRASHÜTTE

Natürliches Ambiente: Rückzugsort für Hamster oder Mäuse, zu 100 % aus Naturmaterialien. Kann auch bedenkenlos angeknabbert werden. 18 × 13 × 28 cm. Von Trixie.

Art.-Nr. 73154



WUNDERKNOTEN

Haltbarer Tausendsassa: Spieltau für Wurf- und Zerrspiele, mit eingeflochtenem Ball. Aus Baumwolle und Polyester, in zwei Größen, 7/20 cm und 8/30 cm. Von Be Nordic/Trixie.

Art.-Nr. 233948



SPIELBALL

Kugelrunder Spaß: Weidenball für Kleintiere, vom Hamster bis zum Kaninchen. Zu 100 % aus Naturmaterialien. In drei Größen mit 6, 10 und 13 cm Durchmesser. Von Trixie.

Art.-Nr. 252553



VERLOSUNG!

Für unterwegs und zu Hause: Handgeflochtener Transportkorb für Katzen, auch als Wohnhöhle geeignet. Gefertigt aus nachwachsender Vollweide, B 30 × T 53 × H 39 cm. Von Aumüller.

Art.-Nr. 180424

Gewinnen Sie einen von zwei Katzen-Transportkörben!

Einfach bis zum 31. Juli 2024 eine E-Mail mit dem Betreff „Transportkorb“ an gewinnspiel@futterhaus.com senden oder das Glück per Post herausfordern:

DAS FUTTERHAUS
„Transportkorb“
Ramkamp 87
25337 Elmshorn



Der Rechtsweg ist ausgeschlossen. Die Gewinner werden schriftlich benachrichtigt. Die übermittelten Daten dienen ausschließlich der Abwicklung des Gewinnspiels, werden nicht darüber hinaus gespeichert oder anderweitig verwendet und nur zu diesem Zweck an den Hersteller des Gewinns weitergegeben.

**„MAN MUSS SCHON EIN
WENIG VERRÜCKT SEIN,
WENN MAN DINGE
BEWEGEN MÖCHTE.“**

TIER-NOTRUF

Schnelle Hilfe im Ernstfall

Blutung, Magendrehung, Vergiftungserscheinungen – nicht selten ereignen sich Unfälle ausgerechnet dann, wenn Tierarztpraxen gerade geschlossen haben. Rund um die Uhr erreichbar, schließt der bundesweite TIER-NOTRUF.de eine wichtige Lücke in der Notfallversorgung von Haustieren. Eine Institution, die es ohne das Engagement und den Enthusiasmus von Patricia Picker so wahrscheinlich nicht geben würde.

Es braucht starke Nerven, eine positive Einstellung, viel Idealismus, Organisationstalent und genauso viel Durchhaltevermögen, um einen bundesweiten Tier-Notruf am Laufen zu halten. Von all dem hat Patricia Picker eine Menge: „Menschen im Tierschutz müssen schon ein wenig verrückt sein, anders geht es gar nicht.“ Patricia Picker weiß die Welt mit Humor zu nehmen. Es dauert nicht lange, um zu merken, dass einem jemand gegenüber sitzt, die nicht gern um den heißen Brei herumredet, es gewohnt ist, anzupacken, Dinge zu bewegen, Lösungen zu finden.

30 Stunden arbeitet die studierte Betriebswirtin und Mutter zweier erwachsener Kinder in leitender Position im Tierheim Mölln. Hier befindet sich gleichzeitig auch eine von drei Tierrettungswachen des bundesweiten TIER-NOTRUF.de. Direkt vor dem Tierheim parkt einer der speziell für die Akutversorgung von Hund, Katze und Kleintier ausgestatteten Einsatzwagen.

Tierschutz ist für Patricia Picker eine Herzensangelegenheit und kein Nine-to-five-Job. 22 Jahre lang war sie im Außendienst für den Drogisten Schlecker im Einsatz. Nach dessen Insolvenz entschied sie, dem Vertrieb den Rücken zu kehren und ihre Energie als Ehrenamtliche ab sofort in den aktiven Tierschutz zu stecken. Aus dem Ehrenamt im Tierheim wurde schnell eine feste Anstellung als Tierheimleitung. Zu Hause zog der erste von heute vier Hunden aus dem Tierschutz ein.

Heute hat Patricia eigentlich frei, zumindest vom Tierheimjob. Das Handy mit der App, über die im Notfall die Koordination der Einsätze für den TIER-NOTRUF.de koordiniert wird, liegt aber auch jetzt auf dem Tisch vor ihr. Sie ist eine von zwei Ehrenamtlichen, die die eingehenden Anrufe der Notfallnummer annehmen. Heute Vormittag bleibt das Telefon ruhig. Das ist nicht immer so. Entgegengenommen werden die Einsätze rund um die Uhr, an manchen Tagen sind es bis zu 100. „Die meisten Anrufe kommen erst nach den regulären Öffnungszeiten der Tierärzte und Tierkliniken“, weiß Patricia Picker aus jahrelanger Erfahrung. „Doch nicht jeder Anruf bedeutet, dass jemand aus dem Netzwerk von ausgebildeten Tierrettungssanitätern ins Auto springt und zur Hilfe eilt.“

Vielfach benötigen Tierhalter in erster Instanz Hilfestellung dabei, die Situation vor Ort richtig zu bewerten. Muss das Tier zum Tierarzt? Muss sofort gehandelt werden oder reicht es, am kommenden Tag in die nächste Praxis zu fahren? Welche Erste-Hilfe-Maßnahmen kann der Tierhalter übernehmen? Kann das Tier eigenständig transportiert werden oder ist der begleitete Transport im Einsatzwagen des TIER-NOTRUF.de sinnvoll oder gewünscht? Ist die Situation ernst, übernimmt der TIER-NOTRUF.de die Koordination innerhalb des aufgebauten Netzwerkes und entsendet, soweit am Einsatzort stationiert, einen Tierrettungswagen, sucht Tierärzte oder Tierkliniken heraus, die Notdienst haben oder verweist an andere Tierrettungsdienste. ►



Foto: ©Susan Serfizi



Foto: ©Susan Serfizi



Foto: ©Tier-Nord



Foto: ©Susan Serfizi

Alle Mitarbeitenden sind ausgebildete Tierrettungssanitäter und verfügen über die entsprechenden Kenntnisse, um einem Tier im Notfall richtig und schnell zu helfen. Eine anerkannte Ausbildung gibt es hierfür allerdings nicht.

Mit derzeit sechs medizinisch ausgestatteten Einsatzfahrzeugen und über 60 Mitarbeitenden ist der TIER-NOTRUF.de aktuell wohl der stärkste privat organisierte Tierrettungsdienst in Deutschland. Der Anruf bei der bundesweit geschalteten Notfallnummer (0800 111 15 15) ist kostenlos. Kommt der Rettungswagen zum Einsatz, müssen die Kosten dafür vom Tierhalter getragen werden. „Wir verpflichten niemanden, unseren Service in Anspruch zu nehmen. Wir möchten jedoch die Möglichkeit schaffen, im Ernstfall Unterstützung zu erhalten.“

Die Einsätze des TIER-NOTRUF.de sind ebenso vielfältig wie die Patienten, um die es geht. „Gerade bei einem großen und schweren verletzten Hund ist es für den Besitzer zum Teil gar nicht möglich, den Transport allein zu bewerkstelligen. Aber wir haben auch schon eine Farbratte in die Klinik gefahren“, erinnert sich Patricia Picker. Transporte in Kliniken für größere OPs oder Einsätze bei Unfällen gehören genauso zum Tagesgeschäft. Während der Intensivtransporte werden die Tiere medizinisch überwacht, wenn erforderlich intubiert und beatmet. Einzig die Gabe von Medikamenten oder Infusionen bleiben aufgrund gesetzlicher Vorgaben allein Tierärzten vorbehalten. Mit den speziellen Tierrettungswagen können auch im Ausland verletzte oder erkrankte Tiere wieder zurückgeholt werden. ►



**„WIR KÄMPFEN DAFÜR,
DASS TIERRETTUNG AUCH
IM KATASTROPHENFALL
OFFIZIELL MÖGLICH IST.“**



**„DER TIER-NOTRUF.DE
IST UNTER 0800 111 15 15
KOSTENFREI RUND UM DIE
UHR ERREICHBAR.“**

Das Netzwerk des TIER-NOTRUF.de deckt derzeit mit seinen Einsatzwagen die gesamte Küstenregion von Friesland bis nach Schwerin über Bremen, Hamburg und ganz Schleswig-Holstein ab. Hinzu kommen Spezialeinsätze im Katastrophenfall. „Wir kämpfen dafür, dass Tierrettungsdienste auch im Katastrophenfall offiziell eingebunden und Strukturen geschaffen werden, damit Tieren optimal geholfen werden kann.“

Besonders in Erinnerung geblieben ist Patricia Picker ihr Einsatz nach den schweren Erdbeben in der Türkei, der durch den Deutschen Tierschutzbund koordiniert wurde. „Wir sind damals im Konvoi mit unserem RTW ins Katastrophengebiet gefahren. In Zusammenarbeit mit der BAG-RHV, der Dachorganisation Rettungshundearbeit, hatten wir ein Team, bestehend aus Tierarzt, Hundeführern, einem Notfallsanitäter aus dem Humanbereich, vier Tierrettungssanitätern und einem Dolmetscher. Vor Ort haben wir ein Feldlazarett in einem städtischen Tierheim der Stadt Antakya in der Provinz Hatay aufgeschlagen und dort in Zusammenarbeit mit ansässigen Tierärzten verletzte Tiere behandelt.“

Eine offizielle Einbindung in den Katastrophenschutz ist aktuell nicht gegeben. Patricia Picker und ihre Mitstreitenden möchten das ändern. Sie setzen sich daher dafür ein, Strukturen für einen effektiven und spezialisierten Katastrophenschutz für Tiere zu schaffen. Gemeinsam mit dem Bundesverband deutscher Tierrettungsdienste, in Kooperation mit

dem Deutschen Tierschutzbund und dem IFAW (International Fund for Animal Welfare) sollen diese Strukturen zukünftig geschaffen werden.

Als einziger Tierrettungsdienst in Deutschland betreibt der TIER-NOTRUF.de eine kostenlos agierende, professionelle Drohenstaffel, die Rettungsdrohnen.eu. Sie ist Mitglied der DRONE TASKE FORCE (DTF), einem Verbund ehrenamtlicher, speziell ausgebildeter Drohnenpiloten, die mit neuester Technik in der Lage sind, Personen oder entlaufende Tiere zu suchen und mit Hilfe der Wärmebildkamera ausfindig zu machen. „Diese Einheit kann jederzeit in ganz unterschiedlichen Fällen zum Einsatz kommen. Etwa dann, wenn ein Hund bei einem Unfall aus dem Auto entwischt und aus Angst entläuft, aber auch bei größeren Einsätzen, die sich im Katastrophenfall ergeben“, erklärt Patricia Picker. „Die Erfahrungen, unter anderem im Ahrtal, zu Beginn des Ukraine-Krieges oder im Türkeiinsatz haben gezeigt, wie wichtig es ist, unsere Arbeit auch an offizieller Stelle zu verankern.“

Tierschutz bedeutet bei Patricia Picker somit nicht nur die Arbeit im Tierheim, am Notfall-Telefon oder im Einsatzfahrzeug. Gespräche mit Verantwortlichen in Politik und mit Verbänden gehören genauso dazu. Auf die Frage, wann sie das letzte Mal im Urlaub war, lacht Patricia Picker: „Ich wohne mittlerweile am Meer – also da, wo andere Urlaub machen. Wie gesagt, man muss schon ein wenig verrückt sein, wenn man Dinge bewegen möchte.“ ■

VETOplus

SPOT-ON

Schutz vor Flöhen, Zecken,
Mücken & Herbstgrasmilben



Mit
Extrakten
aus der
**Chrysan-
theme**

Bis zu
3
Monate
Schutz

beaphar.com

beaphar

Because pets are family too

Beiziprodukte vorsichtig verwenden.
Vor Gebrauch stets Etikett und Produktinformationen lesen.

PRO POND®

JBL

GANZJAHRES- FUTTER-STICKS FÜR KOI & TEICHFISCHE



JBL PROPOND ALL SEASONS mit dem **NEO INDEX®**

Alleinfutter mit richtigem Protein-Fettverhältnis von 3:1 nach **NEO Index**, der Wassertemperatur, Funktion, Tiergröße und Alter berücksichtigt. Mit Weizen, Lachs, Garnelen, Spinat und Spirulina für kräftige und gesunde Teichfische.

www.JBL.de





Cool bleiben!

Hohe Temperaturen sind für Hunde eine echte Herausforderung: Steigt die Außentemperatur auf mehr als 25 °C und brennt ihnen die Sonne zu sehr aufs Fell, werden aus coolen Hunden nur allzu schnell „Hot Dogs“. Mit diesen Tipps trotzen Vierbeiner der Sommerhitze.

Puh – warm

Hunde können nicht wie wir Menschen schwitzen: Sie kompensieren hohe Temperaturen vor allem durch ausgiebiges Hecheln. Dabei erreicht ihre Atemfrequenz bis zu 400 Atemzüge pro Minute. Reicht das Hecheln für einen Temperatenausgleich nicht mehr aus, brauchen die Tiere Unterstützung. Etwa ab 25 °C Außentemperatur sollte allen Hunden unbedingt ein kühles Plätzchen zur Verfügung stehen und zudem auf körperliche Anstrengung verzichtet werden. Welpen und ältere Hundesemester, kränkliche Tiere oder solche, die ein besonders dichtes Haarkleid tragen, reagieren noch empfindlicher auf Hitze.

Schatten suchen

So schön das Bad in der Sonne ist: Auf Dauer sollte einem Hund die Sonne nicht allzu intensiv und ausdauernd aufs Fell scheinen. Ein schattiges Plätzchen und ein wohltemperierter Liegeplatz in Haus oder Wohnung sollte vor allem in der größten Mittagshitze jederzeit frei zugänglich sein. Wird es auch in den eigenen vier Wänden zu warm, hilft eine Kühlmatte am Liegeplatz des Hundes. Vorsicht mit Klimaanlage, Ventilatoren oder Zugluft durch geöffnete Fenster und Türen: Der frische Luftzug kann selbst bei Sommerhitze zu Entzündungen der Augen oder Erkältungen beim Hund führen. Kühlgeräte nicht in unmittelbarer Nähe zum Vierbeiner aufstellen.

Ruhe bewahren

Sportliche Aktivitäten, lange Spaziergänge oder ausgelassenes Toben bei Hitze erhöhen die Körpertemperatur und sind eine Belastung für das Herz-Kreislauf-System des Hundes. Gassirunden und Spaziergänge sollten während der warmen Sommermonate auf die kühleren Morgen- oder Abendstunden verschoben werden. Geht es vor die Tür, dann besser nur kurz und dafür öfter am Tag. Vorsicht vor heißem Asphalt: Hier können empfindliche Pfoten schnell verbrennen. Sie können selbst testen, wie warm der dunkle Straßenbelag ist: Einfach den empfindlichen Handrücken für ein paar Sekunden drauflegen. Ist es zu heiß für die Hand, gilt das auf jeden Fall auch für die Hundepfoten!

Wasser marsch

Gibt es einen Teich oder Fluss in der Nähe Ihres Wohnortes, dessen Wasserqualität in Ordnung ist? Dann auf zum Schwimmen mit dem Vierbeiner! Im Gepäck darf dann Wasserspielzeug sein, dass sich gut apportieren lässt. Nach dem Baden das nasse Fell kurz abrubbeln, damit der feuchte Hundekörper nicht doch auskühlt – etwa auf der Fahrt nach Hause im klimatisierten Auto. Hundepools im eigenen Garten sind ein großer Spaß für den Vierbeiner. Auch die kurze Dusche mit Wasser-schlauch oder Wassersprenger erfrischen. Manche Hunde gehen gern mit auf Paddeltour. Ziehen Sie auf dem Wasser besser nicht nur sich selbst, sondern auch dem „See-Hund“ eine Schwimmweste an.

Leichte Kost

Vielen Hunden vergeht bei Wärme geradezu der Appetit. Kein Grund zur Sorge: Wird es kühler, kommt auch der Hunger zurück. Wichtig ist die ausreichende Aufnahme von Flüssigkeit: Stellen Sie mehrere Wasserstellen auf und nehmen Sie auch unterwegs Wasser mit. Das Sommermenü wird idealerweise in mehreren, kleinen Portionen und in den Morgen- und Abendstunden gefüttert. Das ist verträglicher als das unnötig schwer im Magen liegende, einmalige „große Fressen“. Nassfutter enthält viel Feuchtigkeit, verdirbt bei Hitze aber auch schneller und zieht im Zweifel Fliegen an. Stehengelassene Reste luftdicht verschließen und gekühlt bis zur nächsten Mahlzeit aufbewahren.

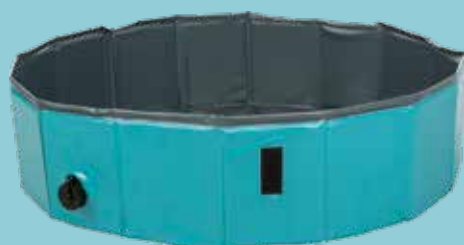
Hunde nicht im Auto lassen!

Leider alle Jahre wieder ein Thema: Hunde, die bei hohen Temperaturen im Auto zurückgelassen werden. Das ist mehr als fahrlässig, denn in kürzester Zeit wird das in der Sonne stehende Fahrzeug zum Ofen. Bereits ab einer Außentemperatur von 20 °C kann sich das Innere eines Autos innerhalb einer halben Stunde auf 36 °C, innerhalb von 60 Minuten sogar auf mehr als 45 °C aufheizen. Auch offene Fenster und Schiebedächer bringen keine ausreichende Belüftung und Abkühlung – es besteht Lebensgefahr für das Tier! Übrigens: Rein rechtlich gesehen ist das Zurücklassen eines Tieres im Auto laut § 18 Tierschutzgesetz zudem rechtswidrig und kann mit einer Strafe belegt werden.

Schwimmender Spaßmacher

Zwei in eins: Ideal, um den Hund ans Baden zu gewöhnen, ist die Aqua-Toy Boje. Sie richtet sich im Wasser auf und eignet sich perfekt zum Apportieren. Zusätzlich lässt sich der wasserdichte Behälter mit Snacks befüllen. Aus TPR, 19 cm groß. Von Trixie.

Erhältlich ab Mitte Juni in Ihrem DAS FUTTERHAUS-Markt.
Art.-Nr. 380450.



Hinein ins Vergnügen!

Zu Hause planschen: Einfach die stabilen Seitenwände des Hundepools aufstellen und mit Wasser befüllen. Die rutschfeste Oberfläche im Inneren verhindert beim Sprung ins kühle Nass das Ausrutschen. In vier Größen. Von Trixie.

Art.-Nr. ab 249539

Kühles Plätzchen

Angenehm temperiert: Die Kühlmatte hat eine Gelfüllung, die auf Körperkontakt reagiert. Sie funktioniert ohne zusätzliche Kühlung, Strom oder Wasser und bietet Abkühlung für mehrere Stunden. In sechs Größen. Von Trixie.

Art.-Nr. ab 175049



Wohlig eingepackt

Nach dem Bad: Gemütlich eingekuschelt im Bademantel aus weichem Baumwoll-Frottee. Trocknet nasses Fell und schützt vor Auskühlung. Mit Bauchgurt für stufenlose Anpassung an die Hundefigur und Druckknöpfen im Bereich der Rute für einen sicheren Sitz. In den Größen XS bis XL. Von Trixie.

Art.-Nr. ab 252276



Sichere Sache

Schnell übergezogen: Die Schwimmweste für Hunde bietet Sicherheit bei Spiel und Training in Gewässern oder bei Bootsausflügen. Signalfarbe und reflektierende Streifen dienen der schnellen Ortung. In fünf Größen. Von Trixie.

Art.-Nr. ab 233916

Praktischer Begleiter

Immer dabei: leichte und kompakte Wasserflasche. Mit integriertem Napf und herausnehmbarem Filter. Auslaufsicher, fasst 450 ml. Alle Kunststoffteile dürfen zur Reinigung in die Spülmaschine. In drei Farben. Von Duvoplus.

Art.-Nr. ab 258632



Gekühlte Köstlichkeiten

Spielerisch belebt: Zwischendurch darf's auch mal ein kalter Snack für den Hund sein. Der Kong ist ein robustes Hundespielzeug aus Naturkautschuk, das mit gekühlten Erfrischungen wie Joghurt oder Hundeeis gefüllt werden kann.

Art.-Nr. ab 88635



Wie Sie Hundeeis zu Hause selber machen können, erfahren Sie auf unserer DIY-Seite am Ende des Heftes!



SIEBEN TIERISCHE FRAGEN AN ...

Anja Lukaseder

Als erfahrene Künstler- und Musikmanagerin zieht sie seit vielen Jahren backstage die Fäden. Selbst im Rampenlicht stand Anja Lukaseder während ihrer Zeit als Jury-Mitglied bei „Deutschland sucht den Superstar“ und wurde vor allem für ihren einfühlsamen Umgang mit den Kandidatinnen und Kandidaten der Castingshow geliebt und gelobt. Seit 17 Jahren an ihrer Seite ist ihre tierische Seelenfreundin, Parson-Russell-Hündin Gina.

Welches war Ihr erstes Haustier?

Als Kind war es Waldi, der Dackel meiner Großeltern.

Welches Tier hat am meisten Eindruck bei Ihnen hinterlassen?

Bis heute ist das meine Hündin Gina. Sie ist meine wunderbare langjährige Begleiterin und Seelenfreundin.

Was war Ihr schönstes tierisches Erlebnis?

Als mein Mann und ich Gina in Wiesbaden vom Züchter abgeholt haben. Sie war von Anfang an absolut unkompliziert. Es war einfach aufregend.

Welche tierischen Mitbewohner gehören heute zur Familie?

Gina, unsere Parson-Russell-Hündin. Sie ist nun schon 17 Jahre alt, aber immer noch fit und immer an meiner Seite zu finden.

Wenn Sie ein Tier wären – welches wären Sie?

Definitiv mein eigener Hund – denn dann wüsste ich: Es geht mir auf jeden Fall gut!

Ein Leben ohne Haustier ist ...

... frei nach Lorient: Möglich, aber sinnlos ...

Gibt es ein Tierschutzprojekt, für das Sie sich engagieren?

Ich engagiere mich für „Vier Pfoten“. Diese globale Tierschutzorganisation rettet Tiere in Not und setzt sich für eine Welt ein, in der Tieren mit Respekt, Mitgefühl und Verständnis begegnet wird. ■



HAPPY CAT
All you feed is love

Kerngesundes Katzenglück ...

Schmackhafte Rezepturen
für ein vitales Katzenleben.

Neuer Look,
verbesserte
Rezepturen!

Jetzt probieren ...



All in One

HAPPY CAT
**NATURAL
LIFE CONCEPT®**



www.happycat.de

Katzenzusammenführung

Vom First Date

zur glücklichen Partnerschaft



Entgegen der weitverbreiteten Meinung, Katzen seien Einzelgänger, schätzen die meisten Samtpfoten den sozialen Kontakt und das Zusammenleben mit Artgenossen – besonders dann, wenn sie als reine Wohnungskatzen gehalten werden. Soll der bislang unumstrittenen Hoheit eines Katzenhaushaltes ein Partner oder eine Partnerin zur Seite gestellt werden oder bisherige Weggefährten durch neue ersetzt werden, gibt es einiges zu beachten, weiß Katzen-Verhaltensberaterin Veronika Wegner.

Welche Vorbereitungen sollten unbedingt im Katzenhaushalt getroffen werden, bevor eine neue Samtpfote einzieht?

Besonders wichtig ist, das Katzenrevier so zu optimieren, dass bestimmte Bereiche unzugänglich gemacht werden und territoriale Vielfalt geschaffen wird. Um Konflikte zu minimieren, dient ein separates Basislager als sicherer und vertrauter Bereich für die neue Katze. Vor einer Zusammenführung ist es zudem ratsam, nicht mehr frei zu füttern, da eine Umstellung auf regelmäßige Mahlzeiten die Motivation und Steuerung der Katzen verbessern kann.

Gibt es verschiedene Phasen, die bei der Zusammenführung von zwei Katzen durchlaufen werden?

Ja, durchaus. In der Ablehnungsphase lehnt eine Katze die Nähe der anderen eventuell stark ab. In der Duldungsphase lernen die Katzen einander zu tolerieren. In der Erkundungsphase fangen die Tiere an, sich zu beschnuppern und kennenzulernen. Es folgt die Phase des Zusammenfindens, in der sie schon längere Zeit zusammen verbringen. In der Integrationsphase essen und spielen sie schließlich gemeinsam und können vielleicht sogar zusammen kuscheln. Es gibt allerdings auch Fälle, in denen verschiedene Phasen übersprungen oder sehr schnell durchlaufen werden.

Welche Auswahlkriterien können dabei unterstützen, die richtige Partnerin oder den richtigen Partner für die „alt-eingesessene“ Katze zu finden?

Werden Faktoren wie das Alter, das Temperament und die Persönlichkeit der bereits vorhandenen Katze berücksichtigt, erhöht sich die Chance auf eine erfolgreiche Zusammenführung. Es ist wichtig, eine Katze auszuwählen, die ähnliche Bedürfnisse wie das vorhandene Tier hat. ►



Die erste
Katzenstreu,
bei der alle
sich wohlfühlen:

Katze, Mensch,
Klima und die Natur.



Cat's Best® ist eine pflanzliche Streu aus lokalen, nachwachsenden und biologisch abbaubaren Rohstoffen, die die Kraft technologisch veredelter Aktiv-Holzfasern nutzt, um Nässe und Geruch wirksam aufzunehmen und zu verschließen. Rundum perfekt für alle! www.catsbest.de



Durchlaufschutz



Sparsam
& ergiebig



Stoppt
Gerüche



Biologisch
abbaubar

Cat's Best®
100% Pflanzliche Streu

Welche Fehler sollten bei einer Zusammenführung auf jeden Fall vermieden werden?

Zu den häufigsten Fehlern bei einer Zusammenführung gehören Überstürzung, erzwungene Interaktion und fehlende Geduld. Keinesfalls sollten zwei sich nicht bekannte Katzen spontan aufeinander losgelassen oder unüberlegt neue Kätzchen angeschafft werden. Als Katzenpsychologin erlebe ich oft Herausforderungen bei Zusammenführungen. Eine sorgfältige Vorbereitung ist von entscheidender Bedeutung. Ich empfehle, bereits im Vorfeld einen fundierten Zusammenführungsplan zu erstellen und mit Bedacht eine geeignete Partnerkatze auszuwählen – und nicht erst dann Hilfe in Anspruch zu nehmen, wenn die Zusammenführung stagniert oder sogar Probleme auftreten.

Lässt sich sagen, wie lange es dauert, bis zwei Samtpfoten zueinandergefunden haben?

Der Zeitraum, den zwei Katzen benötigen, um sich kennenzulernen und lieben zu lernen, variiert stark. Er hängt von der Persönlichkeit der Katzen, ihrer Vergangenheit und der Art der Zusammenführung ab. Der Prozess kann innerhalb weniger Tage abgeschlossen sein, es können aber auch Wochen oder Monate vergehen, bis sich eine harmonische Beziehung entwickelt. In manchen Fällen dauert es sogar mehr als ein Jahr, bis alle Phasen der Zusammenführung durchlaufen sind.

Gibt es einen besonders gut geeigneten Moment für die Zusammenführung zweier Katzen?

Es gibt nicht den allgemeingültigen Zeitpunkt, der für alle Katzensammenführungen gleichermaßen geeignet ist. Erschwerend ist es, wenn eine Katze bereits lange Zeit allein gelebt hat oder gerade um ein verstorbenes Partnertier trauert. In diesen Fällen kann die Einführung eines neuen Katzegefährten Stress verursachen. Auch die Wahrscheinlichkeit, dass Konflikte zwischen den Tieren auftreten, erhöht sich.

Jede Katze ist eine individuelle Persönlichkeit und wie bei uns Menschen ist einem nun mal nicht jeder oder jede sympathisch. Welche Anzeichen oder Verhaltensweisen weisen darauf hin, dass die angestrebte Partnerschaft nicht funktioniert?

Anhaltende Aggressionen oder Angst sind Anzeichen dafür, dass die Gemeinschaft zwischen zwei Katzen nicht funktioniert. Indikatoren sind dabei häufige Kämpfe, Fauchen, Verstecken oder Unsauberkeit. In solchen Fällen ist es ratsam, die Katzen zu trennen und die Unterstützung eines Katzen-Verhaltensexperten in Anspruch zu nehmen, um eine sichere und erfolgreiche Zusammenführung zu ermöglichen. Wenn trotz aller Bemühungen keine Besserung eintritt und die Sicherheit oder das Wohlbefinden der Katzen gefährdet ist, ist im Sinne der Tiere eine Trennung und die Suche nach einem neuen Zuhause für eine der Katzen die verantwortungsvollste Option. ■



Veronika Wegner hat an der Akademie für Tiernaturheilkunde in Dürnten, Schweiz, Tierpsychologie mit Spezialisierung Katze studiert. Nach erfolgreichem Abschluss arbeitete sie im kanadischen Vancouver als Cat-Sitterin, Cat-Behavioristin und Beraterin für einen Katzenschutzverein. Zurück in Deutschland gründete die Katzenexpertin mit CATSINESS in Kernen im Remstal eine (Online-)Katzen-Verhaltensberatung mit Katzen-Blog. In Fernsehauftritten und Vorträgen klärt sie über artgerechte Haltung von Katzen auf.

www.catsiness.com





Versorgen Sie Ihre Katze mit Wasser

Es ist ein absolutes Muss, dass Ihre Katze viel Wasser trinkt! Dehydrierung kann zu ernsthaften Gesundheitsproblemen wie Nieren- und Harnwegserkrankungen führen. Zum Glück wirken Trinkbrunnen wahre Wunder, wenn es darum geht, Ihre Katze dazu zu bringen, mehr Wasser zu trinken.



Catit Blumentrinkbrunnen mit Edelstahlinsatz



Catit PIXI Trinkbrunnen mit Edelstahlinsatz

catit.



Baldrian-Spielkissen
Edition Cord



NEU!
2024

 **AUMÜLLER**

www.aumueller-korbwaren.com

FOLLOW US



ENTWICKELT MIT
TIERÄRZTEN¹



Jetzt im
neuen Design



1x **DENTASTIX** am Tag
unterstützt die
Vorbeugung von Zahnbelag.



 Wir verzichten auf
Zusatz von Zucker

 Kalorienarm

¹Entwickelt mit unseren Ernährungswissenschaftlern und Tierärzten des Forschungszentrums WALTHAM.



Lass deinen
Hund strahlen!



**GRATIS
Fotogeschenk
sichern***



schematische Abbildung



1. Pedigree* im
Wert von 15€
kaufen

2. Kassensbon
hochladen auf
pedigree.de/aktion

3. GRATIS
Fotogeschenk
sichern!

+
ZUSATZCHANCE:
Gewinne ein Hunde-Fotoshooting
und werde Teil unserer nächsten
In-Store Kampagne!

*Aktionszeitraum: 01.01.2024 bis 31.03.2024. Teilnahme ab 18 Jahren mit Wohnort in Deutschland. Nur eine Teilnahme pro Haushalt für den gewählten Teilnahmeweg zulässig. Original Kassensbon nach der Teilnahme 6 Wochen aufbewahren. Das Fotogeschenk erhältst du in Form eines Gutscheins. Holender der Vorname steht. Weitere Teilnahmebedingungen & Datenschutzhinweise auf pedigree.de/aktion. Veranstalter: MARS GROUP, Ertze Str. 111, D-57383 Velden.

©2024 Mars or Affiliates.

NEU

AUFGESPÜRT



ARCHITEKTENHAUS

Modernes Design: Kratzbaum Almira, mit Kuschelbett auf dem Aussichtsplatz und zwei weich gepolsterten Höhlen. Grundfläche 50 × 50 cm, Höhe 128 cm. Von Trixie.

Art.-Nr. 325253



VIELSEITIGER BEGLEITER

Für den Reiseproviand: Zwei Näpfe für Wasser und Futter, die in eine faltbare Futtermatte integriert sind. Platzsparend eingerollt, ist die Matte ein perfektes Accessoire für Ausflüge mit dem Hund. Lebensmittelecht und spülmaschinengeeignet, in Rosa und Grau. Ausgerollt 38 × 22,5 cm groß. Von activa Friends. Erhältlich ab Ende Juni.

Exklusiv bei DAS FUTTERHAUS.



INDOOR-CAMPING

Heimelige Hütte: Liegeplatz Lias aus der Soft-Edition. Mit stabilem Holzgestell und abnehmbarem Bezug. Das integrierte Liegekissen ist weich und waschbar. 88 × 89 × 61 cm groß. Von Trixie.

Art.-Nr. 325191



SOMMERLOOK

Rosa Zeiten: Schlupfhalsband und Führleine aus dem K2-Tauprogramm. Aus festem und waschbarem Nylongewebe, mit hohem Tragekomfort. In vielen Größen und Farben. Von Wolters.

Art.-Nr. ab 321520



COMEBACK FÜR CORD

Langlebig und pflegeleicht: Unsere neuen Hundebetten mit trendigem Cordbezug und frühlingfrischen Pastellfarben laden zum Kuscheln und Entspannen ein. Das Kissen mit Memory-Foam passt sich perfekt an Gewicht und Körperbau des Hundes an. In vier Farben und zwei Größen: 70 × 50 cm und 90 × 70 cm. Von Lieblingsplatz. Erhältlich ab Anfang Juli.

Exklusiv bei DAS FUTTERHAUS.

Charakterstarkes Energiebündel

Der Niederländische Schapendoes

Und Action! Das Zusammenleben mit einem Schapendoes wird auf keinen Fall langweilig. Ausdauernd und für jede Art von Aktivitäten zu begeistern, liebt der zottelige Wirbelwind abwechslungsreiche Unternehmungen.

ABSTAMMUNG

Seine Freude an der Arbeit, seine Ausdauer, seine Intelligenz und sein unermüdlicher Einsatz in Kombination mit großer Wendig- und Schnelligkeit zeichnen den Schapendoes als hervorragenden Arbeitshund aus. Bis heute kommt der talentierte Herden- und Hütehund als Wächter über große Schafherden in den weniger besiedelten Teilen der Niederlande zum Einsatz. Lange Zeit galt der Schapendoes als „Allerwelts-hund“, der auf den Heideflächen der niederländischen Provinz Drenthe im Nordosten des Landes und der Veluwe, dem größten zusammenhängenden Waldgebiet der Niederlande, ein alltäglicher Anblick war. Ende des 19. Jahrhunderts wurden die Qualitäten des Schapendoes einer breiteren Öffentlichkeit bekannt. Der Kynologe P. M. C. Toepoel nahm sich der Erhaltung und dem Aufbau der nach dem zweiten Weltkrieg deutlich reduzierten Rasse an. Auf diesem Weg fand der Arbeitshund auch als Familienhund Anerkennung.

Im Jahr 1947 gründete sich der Rasseclub des Niederländischen Schapendoes. Eine Niederlegung des entsprechenden Standards erfolgte 1954. Die offizielle Anerkennung der Rasse durch den VDH dauerte allerdings noch bis zum Jahr 1971. Der wuschelige Schapendoes ist, trotz seiner hervorragenden Eignung als treuer und fröhlicher Familienhund, in Deutschland eine immer noch relativ selten anzutreffende Hunderasse. Die Nachzucht wird ausschließlich mit eingeschriebenen Hunden und besonders verantwortungsbewusst betrieben, da sich die Rasse tendenziell immer noch im Aufbau befindet.

HALTUNG

Der Schapendoes ist ein ebenso freundliches wie lebensfrohes Energiebündel: Langweilig wird es mit diesem vierbeinigen Begleiter auf keinen Fall. Aktiv und unternehmungslustig, mit großer Ausdauer und Intelligenz, ist er gern draußen unterwegs und offen für viele Aktivitäten: Hundesportarten wie Agility und Dogdancing, das Erlernen von Tricks, eine Ausbildung als aufmerksamer Begleiter beim Fährten suchen oder als Rettungshund entsprechen seinem neugierigen und neben der Freude an körperlicher Aktivität auch für die Kopfarbeit offenen Naturell. Angenehm ist die Tatsache, dass ein Schapendoes nur sehr wenig Jagdtrieb besitzt. Er zieht es vor, in der Nähe seines Rudels zu bleiben.

Die große Eigenständigkeit und Intelligenz des Schapendoes kann ihm den eher ungerechtfertigten Ruf eines manchmal eigensinnigen bis sturen Begleiters einbringen. Eine verständnisvolle, konsequente Erziehung, große Einfühlbarkeit in das eher selbstbestimmte Naturell des Schapendoes und vor allem die körperliche und geistige Auslastung bei viel positiver



MJAMJAM

SOMMER, SONNE, MJAMJAM!

- ✓ GANZ OHNE GETREIDE
- ✓ EXTRA HOHER FLEISCHANTEIL
- ✓ 100% GESCHMACK

Produkte im Bild:

- GUTE PUTE: PUERES FLEISCHGEHEND AUS ZARTER PUTEFLEISCH
- SAFTIGES RIND: MIT SAFTIGEM RINDFLEISCH UND GEMISCHTEN WÜRSTCHEN
- LECKERES LAMBDA: MIT TENDERS LAMBDA UND GEMISCHTEN WÜRSTCHEN
- FLAUTER: MIT SAFTIGEM RINDFLEISCH UND GEMISCHTEN WÜRSTCHEN

NOCH MEHR LECKERE MJAMJAM MAHLZEITEN FINDEST DU IN DEINEM DAS FUTTERHAUS MARKT.

Steckbrief:

Schapendoes

HERKUNFT:	Niederlande
GRÖSSE:	Hündinnen 40 bis 47 cm, Rüden 43 bis 50 cm
GEWICHT:	bis 25 kg
FELLFARBE:	alle Farben zulässig, bevorzugt Blaugrau bis Schwarz
WESEN:	wachsam, mutig, intelligent, arbeitsfreudig, treu
HALTUNG:	als Gebrauchs- und Familienhund, mit guter Auslastung und konsequenter Erziehung
FCI-KLASSIFIKATION:	FCI-Gruppe 1, Hütehunde und Treibhunde; Sektion 1, Schäferhunde; ohne Arbeitsprüfung



Bestätigung sind der Schlüssel für ein harmonisches Zusammenleben. Für ihn langweilige oder zu oft wiederholte Übungen wird der Schapendoes aufgrund seiner Intelligenz in der Folge vermutlich ignorieren. Wer einen Schapendoes als Begleiter wählt, sollte nicht nur gern und viel draußen unterwegs sein, sondern vor allem auch Lust auf abwechslungsreiche, aktive Unternehmungen mit dem Vierbeiner haben.

Eine „harte Hand“ mag der Schapendoes überhaupt nicht. Besonders bei der Ausbildung und Eingewöhnung junger Schapendoesen sind Geduld, Zeit, liebevolle Zuwendung und für den Hund klar verständliche Anweisungen angesagt. Der Besuch einer Hundeschule mit dem Junghund ist ratsam. Hunde dieser Rasse brauchen täglich mehrere Stunden Bewegung und Beschäftigung an der frischen Luft – und das bei jedem Wetter. Die Kopfarbeit des Hundes darf auf keinen Fall zu kurz kommen: Der Schapendoes lernt gern und schnell. Er schließt sich seinen menschlichen Familienmitgliedern eng an, ist ungern über mehrere Stunden allein und zieht es vor, seine Familie bei allen Aktivitäten zu begleiten.

AUSSEHEN

Mit einer vom FCI, der weltweit größten kynologischen Organisation, festgelegten maximalen Widerristhöhe von 50 cm gehört der Schapendoes zu den mittelgroßen Hunderassen. Sein Körperbau ist ein wenig länger als hoch. Seine aufmerksam blickenden, runden Augen sind relativ groß und sollen laut Rassestandard ausschließlich braun sein.

Sein Fell darf alle Farben haben, bevorzugt werden jedoch blaugraue bis schwarze Hunde. Das Fellkleid ist lang, dicht und leicht wellig. Das auf den ersten Blick kompakte Aussehen täuscht: Unter dem langen und sehr dichten Haarkleid mit ausgeprägter Unterwolle verbirgt sich ein eher schlanker und sportlich gebauter Hund. Der Schapendoes kann ausgesprochen gut springen und hat einen federnden Gang.

PFLEGE

Auffallend sind Haarschopf und Bart des Schapendoes, auch an seiner Rute und den Hängeohren trägt der Hund lange Haare. Seine Ohren bedürfen der Achtsamkeit: Sie sollten regelmäßig auf Verunreinigungen kontrolliert und eventuell auch in Abständen vorsichtig gesäubert werden, um eventuell auftretenden Entzündungen vorzubeugen. Werden die Haare auf seinem Kopf zu lang, können sie eine klare Sicht einschränken und sollten in diesem Fall ein wenig getrimmt werden.

Trotz seines ausgeprägten Haarkleids ist die Pflege eines Schapendoes nicht besonders aufwendig: Regelmäßiges Bürsten oder Durchkämmen des Fells, etwa einmal wöchentlich, sollte dennoch auf dem Programm stehen. Mit dem Übergang vom Welpenfell zum Haarkleid eines erwachsenen Hundes ändert sich auch die Fellstruktur: Sie wird deutlich härter und darf nicht verfilzen.

Insgesamt gilt der Schapendoes als robuster Hund. Seine Gesundheit sollte mit einer ausgewogenen, dem Alter, den Haltungsbedingungen und seinem Gesundheitszustand angepassten Ernährung, angemessener Bewegung und Kopfarbeit sowie regelmäßigen Check-ups beim Tierarzt bestmöglich aufrechterhalten werden. ■

Nichts hinzugefügt. Nicht vergessen. Nur schwedische natürliche Qualität.

JETZT NEU:
Getreidefreie Rezeptur
speziell für
sterilisierte Katzen
in Soße und Gelee



BOZITA
SWEDISH NATURAL QUALITY

Bozita GmbH | Osterfeldstraße 12-14 | 22529 Hamburg | Tel: +49 40 398 957 80
info@bozita.de | bozita.de



FÜR DIE LIEBSTEN NUR
*VOM
FEINSTEN*

EDLE PASTETEN
MIT AUSGEWÄHLTEN
ZUTATEN.



animonda
high quality petfood

MEHR UNTER ANIMONDA.DE



Impfschutz für Hund und Katze

Der regelmäßige Gesundheits-Check beim Tierarzt beinhaltet oftmals einen Impftermin. Zur Immunisierung gibt es allerdings kontroverse Meinungen, zumal in Deutschland für Heimtiere keine Impfpflicht besteht. Tierärztin Dr. Regine Rottmayer mit einem Blick auf notwendige Seren und sinnvolle Intervalle.

FUNKTION UND WIRKUNG

Impfungen dienen der Vorbeugung schwerwiegender Infektionskrankheiten. Das Immunsystem wird dabei gezielt mit Krankheitserregern oder Teilen davon konfrontiert, um sich gegen einen möglichen Angriff zu wappnen. Es reagiert mit der Bildung passender Abwehrstoffe: Der Erreger wird zielgenau erkannt und bekämpft, eine Erkrankung bleibt im Idealfall ganz aus oder verläuft zumindest sehr viel leichter als ohne Impfung.

Der Impfschutz soll in erster Linie dem Wohlergehen des einzelnen Tieres dienen. Doch auch für den Schutz der Hunde- und Katzenpopulationen in der Gesamtheit ist es wichtig, dass möglichst viele Tiere geimpft sind. Nur so werden Krankheitserreger allgemein an ihrer Ausbreitung gehindert: Geschützte Tiere sind nicht empfänglich für gewisse Erkrankungen und können sie somit auch nicht an andere weitergeben. Um Epidemien weitestgehend ausschließen zu können, sollten mindestens 70 Prozent einer Population wirksam grundimmunisiert sein. Konsequentes Impfen ist somit durchaus auch eine Frage des Tierschutzes.

NOTWENDIGKEIT ABWÄGEN

Expertengremien betrachten längerfristig die Veränderungen von Erkrankungsrisiken für einzelne Erreger und auch die Weiterentwicklung der entsprechenden Impfstoffe. So werden die Impfpfehlungen für Heimtiere regelmäßig überarbeitet und den neuen Erkenntnissen angepasst.

Inzwischen sind die Leitlinien zu Impfschemata weniger starr. Hieß es etwa bisher, dass jedes Tier grundsätzlich jährlich gegen mehrere Standardkrankheiten geimpft werden solle, wird heute die individuelle Notwendigkeit einer Impfung in den Vordergrund gestellt. Das heißt: so viel impfen wie nötig, aber nicht häufiger, als es wirklich sein muss.

Man unterscheidet zwischen Impfungen gegen Krankheiten, gegen die jeder Hund oder jede Katze jederzeit geschützt sein sollte und solchen, gegen die nur bestimmte Tiere in bestimmten Lebensphasen oder unter besonderen Rahmenbedingungen geschützt werden müssen. ►



PROPHYLAKTISCHE MASSNAHMEN

Zu den Impfpfehlungen aus tierärztlicher Sicht gehören bei Hunden Parvovirose, Staupe, Leptospirose und gegebenenfalls Tollwut und Hepatitis.

Bei der Katze handelt es sich um die Impfungen gegen Herpes- und Caliciviren sowie gegen die sogenannte „Katzenseuche“. Bei Freigängerkatzen wird zusätzlich eine Impfung gegen Tollwut empfohlen.

Je nach Beurteilung des Risikos durch den impfenden Tierarzt zählen zu den optional ergänzenden Impfungen spezielle Muttertierimpfungen, Impfungen gegen bestimmte Hautpilzkrankungen oder Impfungen gegen Erreger, die bisher nur in bestimmten Gegenden vorkommen, z.B. Leishmanien. Manche Impfungen bieten sich als zusätzlicher Schutz an, wenn Tiere mit sehr vielen anderen fremden Tieren in Kontakt kommen, etwa in Hundeschulen oder in Tierpensionen, oder wenn es sich um einen größeren Tierbestand, beispielsweise in einer Zucht, handelt.

WIEDERHOLUNGEN SCHÜTZEN

Wichtig für einen optimalen Impferfolg ist die Grundimmunisierung. Das heißt, dass einige Impfungen, nachdem sie erstmals verabreicht wurden, in bestimmten Abständen wiederholt werden müssen, um eine optimale, länger andauernde Wirkung zu erzielen. Diese Abstände sind abhängig von der Immunantwort des Körpers.

So finden die ersten planmäßigen Impfungen von Welpen bereits in der achten und zwölften Lebenswoche statt. In dieser Zeit sind die Tiere noch mit Antikörpern versorgt, die sie über die Muttermilch erhalten haben. Diese Immunität lässt aber bereits nach. Um die Immunität aufrecht zu erhalten, muss die Erstimpfung so früh wie möglich stattfinden. Eine Nachimpfung erfolgt in der 16. Lebenswoche. Ziel ist es, zu möglichst jedem Zeitpunkt einen ausreichenden Antikörperspiegel sicherzustellen, um das eigene Tier sowie andere Tiere vor Ansteckung oder Krankheitsausbrüchen zu schützen.

Wiederholungsimpfungen erfolgen je nach Krankheitsbild und Impfstoff alle ein bis drei Jahre – also nicht mehr strikt jährlich. Dennoch ist dringend zu empfehlen, den Tieren auch weiterhin ihren jährlichen Gesundheits-Routine-Check angedeihen zu lassen. Man möchte ja auch sicher sein, dass Herz und Co. des Lieblings in Ordnung sind und kein Zipperlein unnötig verschleppt wird. ■



Tierärztin Dr. Regine Rottmayer

HINWEIS ZUR TOLLWUT-IMPfung

Deutschland ist aktuell tollwutfrei. So gilt es fachlich als unwahrscheinlich, dass in unseren Breiten ein Tier mit dem Tollwuterreger in Kontakt kommt. Eine Impfung könnte somit unnötig erscheinen. Nichtsdestotrotz gelangen immer wieder Hunde und Katzen mit unklarem Tollwut-Status auf schleierhaften Wegen zu uns. Im Fall eines Kontaktes zu einem erkrankten Tier sind alle, die vorsorglich gegen diese Infektion geimpft sind, sinnvoll geschützt – und in der Folge auch rechtlich bessergestellt als ungeimpfte Tiere. Diese Erwägung sollte in die Impf-Planung einbezogen werden.

Die Tollwut-Impfung ist auf jeden Fall Pflicht für Hunde und Katzen, die über Landesgrenzen hinaus auf Reisen gehen. Das gilt innerhalb wie außerhalb der EU und besonders für die Wiedereinreise aus einigen Ländern nach Deutschland. Detaillierte Informationen erteilen die zuständigen Veterinärbehörden.





**Jetzt
bewerben!**

GEMEINSAM *durchstarten*

Du liebst Tiere? Wir machen dich zum Tierprofi und Einzelhandelsexperten.

Wir suchen

**Auszubildende
Kaufleute (w/m/d)
im Einzelhandel**

futterhaus.de/stellenangebote



*Dein Weg in
unser Team!*



DAS FUTTERHAUS



Endlich Frühling!

Laue Luft und Sonnenstrahlen wecken die Lebensgeister von Mensch und Tier! Das zeigen die Fotos der Leser der FUTTERPOST und der Follower auf www.instagram.com/dasfutterhaus.





Herrlich, dieser ganz besondere Duft: „Ich kann die Mirabellen schon riechen“, denkt sich Dunya, die Barsoihündin.
Foto: Sylvia Roehl



Die Frühstückskatze: Prinzessin Kleopatra und ihr Partner, Prinz Balisto, erscheinen jeden Morgen zum Brunch bei den Eltern ihrer Halter.
Foto: Ronja Röhrs



Brit care

PREVENTION BY NUTRITION

SUPERPREMIUM KATZENNAHRUNG MIT
FRISCHEM FLEISCH FÜR ALLE LEBENSPHASEN



facebook.com/brit.de



brit_tiernahrung



Feelgood-Manager: Oskar, Englischer Cocker spaniel, unterstützt sein Herrchen bei der Arbeit im Malermeisterbetrieb und geht in seiner Freizeit am liebsten schwimmen.
Foto: Julia Guse



Prima Klima: Mazi genießt den Duft der frischen Blumen im Halbschatten.
Foto: Kathi Becker



Tatzen hoch: Kater Maniek, ein Jahr alt, erklärt die Winterruhe für beendet und ist nun voller Tatendrang.
Foto: N. Feuerhahn



Eingespieltes Trio: Lena, Rasmus und Paul verbringen ihre Zeit am liebsten bei gemeinsamen Spaziergängen.
Foto: Sabine Horn

Neues Thema: Tierische Urlaubsgrüße!

Ob zu Hause im Garten, an der See oder in den Bergen: Urlaub mit den tierischen Familienmitgliedern ist immer wunderbar. Wir freuen uns auf Ihre tierisch schönen Urlaubsbilder!

Einfach eine E-Mail mit Betreff **Urlaubsgrüße** an futterpost@futterhaus.com schicken. Oder Sie folgen [@dasfutterhaus](https://www.instagram.com/dasfutterhaus) auf Instagram und senden uns das Lieblingsbild Ihres Tieres zum Thema **#Urlaubsgrüße** per Direktnachricht.

Wir freuen uns auf Ihre Fotos und Geschichten.

Unter allen Einsendungen verlosen wir einen **DAS FUTTERHAUS-Gutschein** im Wert von **50 Euro**, der in allen Märkten mit dem gelben Hund eingelöst werden kann.

Einsendeschluss ist der **30. Juni 2024**.
Viel Glück!



Der Rechtsweg ist ausgeschlossen. Die Gewinner werden schriftlich benachrichtigt. Die übermittelten Daten dienen ausschließlich der Abwicklung des Gewinnspiels und werden nicht darüber hinaus gespeichert oder anderweitig verwendet und nur zum Zweck der Erstellung des Gutscheins verwendet. Mit der Teilnahme am Gewinnspiel stimmt der Einsender einer Veröffentlichung seines Fotos auf sämtlichen Print- und Online-Medien von DAS FUTTERHAUS zu und tritt sämtliche Bilderrechte an DAS FUTTERHAUS ab.



Das Beste für deinen Hund

HOCHWERTIGES HUNDE-
ZUBEHÖR VON WOLTERS

WOLTERS 

wolters-cat-dog.de

*Frisch
von unserem Hof!*



Gemüse-Garten

Blüten-Paradies

Kräuter-Oase

Crunchy-Herbs
Bears

Crunchy-Herbs
Drops

Crunchy-Herbs
Balls



Kräutervielfalt für jeden Tag

Farbenfrohe, duftende Kreationen aus hochwertigen Kräutern, Blüten und Gemüse versorgen Kleintiere mit vitalisierenden und rein natürlichen Inhaltsstoffen.

 @jrfarm_wirliebentiere

www.JR-FARM.de

 JR FARM

NEU



TRAINING FÜRS ABENTEUER- jederzeit, überall.



FETTARM

2 UNWIDERSTEHLICH-WILDE
GESCHMACKSRICHTUNGEN:
"REICH AN HIRSCH" & "REICH AN LACHS"

KLEINE LECKERE SNACKS -
IDEAL ZUM TRAINIEREN
UND BELOHLEN

Tierisches aus aller Welt



Großes Krabbeln

Tierliebe hat viele Gesichter: Während bei uns meist Katzen und Hunde das Herz des Tierfreunds höherschlagen lassen, sind in Japan Nashorn- und Hirschkäfer ganz weit vorn in der Heimtierhaltung. Im Land der aufgehenden Sonne ist Wohnraum knapp. Ein Umstand, der für die Haltung von Riesenkrabblern spricht. Domestiziert benötigt der Hauskäfer nur wenig Platz. Auch sonst punktet er als genügsamer, kostengünstiger Mitbewohner. Zugegeben – die Käfer laden nicht gerade zum Kuscheln ein. Dafür gelten sie als Glücksbringer und Sinnbild für Stärke.



Wolpertinger? Nee, Wasserreh!

Vampir im Hirschpelz: Anstelle eines Geweihs wachsen dem Wasserreh nach unten gerichtete Fangzähne. Diese braucht der überzeugte Vegetarier zwar nicht zum Blutsaugen, wohlgleich leisten sie ihm bei der Damenjagd hervorragende Dienste: Mehr als sechs Zentimeter lang und dauerhaft nachwachsend, wirken die Beißer höchst betörend aufs weibliche Geschlecht. Und auch bei Revierkämpfen lässt sich dank Riesenauern deutlich besser eine dicke Lippe riskieren. Scharfe Sache!



Pinguinfrack – äh -kack

So possierlich, wie sie im aparten Frack daher gewatschelt kommen, so sehr umgibt sie auch ein umwerfender Duft: Pinguine stinken. Grund für ihr zum Himmel stinkendes Odeur sind ihre Ausscheidungen. Erste Proben Guana brachte Alexander von Humboldt von seinen Forschungsreisen entlang der Küsten von Peru und Chile nach Europa mit. Der Charme dieses miefenden Mitbringsels zeigte sich erst auf den zweiten Blick. Bis zum Ende des 19. Jahrhunderts wurde Guano zum absoluten Importschlager. Ein Beweis, dass es gelingen kann, aus Scheiße Gold zu machen.



Liebe auf den zweiten Blick

Sie hat die Haare schön? Nee, so gar nicht. Das Fell der Lykoi gleicht einem in die Tage gekommenen, abgelatschten Flokati: Zauselig, in alle Richtungen wirr abstehend und dann auch noch dünn bis löchrig. Als wäre das nicht schon genug, erinnert die Katze mit Riesenohren und gelben Augen stark an einen Werwolf nach durchzechter Nacht. Doch Schönheit kommt von innen: Der Katzenpunk ist ausgesprochen liebevoll und menschenbezogen. Weltweit soll es nur etwa 300 reinrassige Lykois geben. Ein Glück, wer diesen Zausel an seiner Seite hat.



Tierisch lustig!

Kommt eine Frau ins Zoofachgeschäft:
„Ich möchte den Papagei umtauschen.
Er erzählt laufend unanständige Witze.“
„Das stört Sie, gnädige Frau?“
„Nein, aber ich kenne sie jetzt alle.“

Woran erkennt man, dass ein Elefant im Kühlschrank ist? Man bekommt die Tür nicht zu.

Wo wohnen Katzen? Im Miezhaus!

HORIZON SCAN

Die Bedeutsamkeit von
Regenwürmern und
Wolkenkratzern



Illustration: © Claudia Moja – stock.adobe.com

Was wird in der Zukunft maßgebliche Bedeutung für die Erhaltung der biologischen Vielfalt, den Naturschutz und den Klimawandel haben? Eine Frage, der ein Gremium aus Wissenschaftlern, Politikern und Naturschützern im jährlich veröffentlichten „Horizon Scan“ auf den Grund geht.

Aufgabe von Horizon-Scanning-Systemen ist es, neue Entwicklungen – jenseits des Horizonts – zu identifizieren, die maßgebliche Auswirkungen auf den Zustand unserer Umwelt haben. Anhand von Trendanalysen können diese neuen Entwicklungen hinsichtlich ihrer positiven und negativen Wirkungen auf die Umwelt analysiert und bewertet werden. Ziel ist es, aus diesen Erkenntnissen systematische Handlungsoptionen abzuleiten. Auch in Deutschland gibt es bereits einige staatliche Horizon-Scanning-Aktivitäten.

Die Cambridge Conservation Initiative, entstanden aus einer Partnerschaft zwischen der University of Cambridge und zehn führenden Naturschutzgruppen, hat im aktuellen Horizon Scan 15 Thematiken als herausragend definiert. Dabei geht es nicht ausschließlich um negative und in allen vorgestellten Fällen menschengemachte Veränderungen unserer Umwelt: Auch technologische Innovationen, die Chancen für den Schutz unserer Erde bieten können, finden im Bericht Beachtung. Ein Auszug aus den Ergebnissen der Forschungsarbeit.

PROTEINGEWINNUNG AUS BAKTERIEN

Die biologische Vielfalt leidet unter der stetig ansteigenden Produktionsmenge von Lebensmitteln. Der ökologische Fußabdruck der Lebensmittelproduktion ist groß. Naturflächen müssen durch Landumwandlung der intensiven Landwirtschaft weichen. Vor allem die

Fleischproduktion ist seit Langem in der Kritik: Die Nutztierhaltung verursacht laut „Fleischatlas“ rund 15 % der globalen Treibhausgasemissionen. Neue Wege zur Produktion von Eiweiß stellen autotrophe Bakterien dar, die anorganische Stoffe wie CO₂ in organische Stoffe umwandeln. Mittlerweile züchten verschiedene Unternehmen in Bioreaktoren mithilfe sogenannter autotropher Bakterien eine Biomasse. Diese hat ein ähnliches Nährwertprofil wie Soja oder Fisch. Relativ geschmacksneutral lässt sich die Biomasse in viele Lebens- und Futtermittel integrieren. In Singapur bereits als Lebensmittel zugelassen, sollen diese Proteinprodukte in absehbarer Zeit industriell hergestellt werden. Ein Hoffnungsschimmer für die Umwelt und gleichzeitig auch ein moderner Ansatz auf dem Weg zu einer klimaneutralen Ernährung.

URBANES LEBEN XXL

„The Line“, eine auf einem mehr als 26.000 km² Fläche errichtete Wolkenkratzerstadt in Saudi-Arabien, gilt als revolutionäres Wohnprojekt. Neun Millionen Menschen sollen hier einen nachhaltig konzipierten Lebensraum finden, der ohne Autos, Straßen und mit minimalen Kohlendioxidemissionen auskommt. Die Dimensionen sind beachtlich: Auf der aktuell größten Baustelle der Welt entsteht ein Bauwerk mit einer Breite von 200 m, einer Höhe von 500 m und einer Gesamtlänge von 170 km. Sogar ein Wintersportort wird in das futuristische Objekt integriert. Trotzdem soll das Wohnprojekt klimaneutral und einhundert-

TRIXIE

Viviana – unsere Serie mit Herz

Hochwertige Materialien, außergewöhnliche Formen und stylisches Design – in der Serie Viviana steckt ganz viel Liebe für dein Tier.



Bett in Webstoff/Samt-Haptik, mit fest integriertem Kissen, rutschfestem Boden. In verschiedenen Formen und Farben.

Washbär aus Plüsch mit Tau und Stimme.



Keramiknapf
in drei Größen.



Liegematte in Webstoff/
Samt-Haptik mit 4 cm
Füllung und rutsch-
festem Boden.

Hase aus
Plüsch.



www.trixie.de

prozentig mit erneuerbaren Energiequellen unterhalten werden. Kritik gibt es jedoch reichlich: Neben der Tatsache, dass mit der Vertreibung eines indigenen Stamms gegen die Menschenrechte verstoßen wurde, muss für den Bau von The Line eine schier unglaubliche Menge an CO₂-intensivem Beton, Glas und Stahl verwendet werden. Auch sehen Naturschützer durch dessen Höhe und die Ost-West-Ausrichtung ein großes Kollisionsrisiko für Zugvögel. Experten schätzen, dass mehr als 2 Milliarden Zugvögel in über 100 Arten vom neu entstandenen Engpass betroffen sein könnten.

KLEINER WURM MIT GROSSER BEDEUTUNG

Regenwürmer verdienen die Auszeichnung eines Ökosystem-Ingenieurs: Sie spielen eine wichtige Rolle im Nährstoffkreislauf sowie der Bodenfruchtbarkeit und leisten daher einen erheblichen Beitrag zur weltweiten Nahrungsmittelproduktion. Doch es steht nicht gut um *Lumbricus terrestris*, den Gemeinen Regenwurm und seine weltweit über 3000 Arten. Die Bestände der wirbellosen Tiere gehen stetig zurück. Ursache sind unter anderem der Einsatz von Pestiziden und Herbiziden in der Landwirtschaft sowie die fortschreitende Bodenversiegelung. Englische Forscher haben über einen Zeitraum von 100 Jahren Daten zur Regenwurmpopulation im Vereinigten Königreich gesammelt. Ihr Resümee: Die Regenwurmdichte ist in den vergangenen 25 Jahren um bis zu 41 % zurückgegangen. Das Ergebnis lässt sich mit hoher Wahrscheinlichkeit auf andere Länder mit ähnlicher, landwirtschaftlicher Nutzung übertragen. Die sinkenden Regenwurmbestände könnten erhebliche Auswirkungen auf die Bodengesundheit sowie Struktur und Funktion unseres Ökosystems und die Ökosystemleistungen haben. Explizite Maßnahmen zum Schutz der Regenwürmer gibt es bislang noch nicht.

WALDBRÄNDE – EIN HEISSES KLIMATHEMA

Nicht nur im Amazonasgebiet, in Kalifornien und Australien, auch in anderen Regionen der Welt werden Buschfeuer und Waldbrände in Zukunft vermutlich häufiger und in immer größerer Ausdehnung auftreten. Wissenschaftliche Untersuchungen weisen darauf hin, dass durch das Verbrennen der natürlichen Biomasse entstehende Aerosole Klimaschwankungen beeinflussen und sogar Verschiebungen in der Lage von Hoch- oder Tiefdruckgebieten zur Folge haben können. Ein Anstieg

der Aerosolkonzentration kann zu einer Abkühlung der Meeresoberfläche und in der Folge zur Entwicklung einer kalten La-Niña-Phase führen, dem Gegenstück zur warmen El-Niño-Phase. Beide Phasen begünstigen extremes Wetter in verschiedenen Regionen der Welt. Dieses wiederum kann erhebliche Folgen für verschiedene Ökosysteme und damit auch weitreichende gesellschaftliche Auswirkungen haben. Genannt wurden neben der Nahrungsmittelproduktion auch Auswirkungen auf die menschliche Sicherheit und Gesundheit.

TOXISCHE MESSUNGEN

Neonikotinoide sind eine Gruppe hochwirksamer, synthetisch hergestellter Insektengifte, die vorrangig in der Landwirtschaft Einsatz finden. Viele dieser Pestizide haben bereits nach erstmaligem Einsatz erhebliche, nicht vorgesehene, negative Auswirkungen. Vielfach werden die Folgen eingesetzter Insektizide jedoch erst nach Jahren sichtbar. Mithilfe neuer Mechanismen, wie KI und Deep-Learning-Methoden, könnte sich die Toxizität von Chemikalien künftig bereits bewerten lassen, bevor ihre Auswirkungen sichtbar werden. Dabei werden „unerwünschte Wirkungspfade“ eingeschätzt, indem Daten zur Absorption und Verteilung der Chemikalie sowie zu Auswirkungen von der molekularen Ebene bis zur Ebene des gesamten Organismus erhoben und miteinander verglichen werden. So könnte künftig verhindert werden, dass Insektengifte negative Auswirkungen auf schützenswerte Lebewesen haben – das gilt unter anderem auch für Regenwürmer.

Neben diesen Themen beleuchtet der Horizon Scan der Cambridge Conservation Initiative viele weitere Entwicklungen, die unser Leben zukünftig beeinflussen werden. Dazu zählen die Erschließung neuer Wasserstoffquellen für die Energieerzeugung, neue Verfahren zur Herstellung von Ammoniak, Indoor-Landwirtschaft unter Nutzung künstlicher Fotosynthese, Techniken zur Kohlenstoffmineralisierung, der Einsatz von Ökoakustik als Überwachungsinstrument der Bodenökologie, DNA aus dem Drucker, das Seeigelsterben, die Entfernung von überschüssigem CO₂ aus den Meeren, steigende Temperaturen in den Dämmerungszonen der Weltmeere sowie die Auswirkungen der antarktischen Eisschmelze. ■



Wir feiern das **75. Firmenjubiläum** & du profitierst davon!

mera

Gemeinsam **pure Lebensfreude** genießen!



Made in
Germany



Getreidefreie
Rezeptur



Leicht verdaulich
und verträglich

pure
sensitive

Trocken- & Nassfutter + Snacks

Garantiert nur 1 Protein- und 1 Kohlenhydratquelle
Wählbar aus Fleisch oder Fisch mit Kartoffeln oder Reis

-10%
Jubiläums-
rabatt

**10% Rabatt auf alle mera
pure sensitive Produkte.**

Vom **15.6. - 15.7.2024** in allen teilnehmenden
DAS FUTTERHAUS-Märkten gegen
Vorlage dieses Gutscheins.

mera

Das Biotopaquarium

Nah an der Natur

Der Aufbau eines Biotopaquariums orientiert sich am natürlichen Lebensbereich seiner künftigen Bewohner. DAS FUTTERHAUS Aquaristik-Spezialist Dominik von Reckow verrät die Unterschiede zum klassischen Aquarium und wie im Becken eine naturnahe Unterwasserlandschaft entsteht.

Waren Sie schon einmal in einem freien Gewässer schnorcheln oder haben mit Ihrem wasserdichten Smartphone in einem natürlichen Gewässer fotografiert? Dann haben Sie bereits einen Blick auf echte Unterwasserhabitate geworfen. Beim Aufbau eines Biotopaquariums wird ein künstliches Ökosystem auf Grundlage eines Naturhabitats nachgebildet. Entscheidend ist dabei nicht allein das „Design“, sondern die Berücksichtigung der Wasserwerte und der lebenden Organismen.

Ein klassisches Aquarium ist oftmals ein sogenanntes „Kompromiss-aquarium“. In diesem werden Tiere vergesellschaftet, die sich in der Natur nicht begegnen, Pflanzen unterschiedlicher, kontinentaler Herkunft eingesetzt und Wasserparameter erschaffen, die einen Mittelweg zur Erfüllung der Grundbedürfnisse der im Becken vorhandenen Fauna und Flora einschlagen.

Naturnahe Gestaltung

Bei der Gestaltung eines Biotopaquariums geht es um einen möglichst kompromisslosen Aufbau. Es beherbergt im Idealfall nur Tier- und Pflanzenarten aus einem einzigen, genau definierten Lebensraum. Zwei klassische Beispiele für Biotopaquarien sind das Tanganjikasee- und das Malawisee-Aquarium. In diesen werden in der Regel nur Fische aus einem der beiden Seen gehalten. Auch Einrichtung und Wasserparameter sind auf die speziellen Bedürfnisse der Bewohner dieser Biotope angepasst.

Grundsätzlich wird zwischen vier Arten von Biotopaquarien unterschieden. Im geografischen Biotopaquarium werden ausschließlich Tiere aus gleicher Region gemeinsam gepflegt. Im ökologischen Natur-aquarium werden Tiere nach Wasserbeschaffenheit und nicht nach exakter geografischer Zugehörigkeit vergesellschaftet. Im Habitat-aquarium wird versucht, ein spezielles Habitat, also einen kleinen Teil eines Biotops, möglichst exakt nachzustellen. Im Artaquarium wird nur eine bestimmte Art gepflegt.

Tipp: Sie planen den Aufbau eines Biotopaquariums und können sich nicht für ein spezielles Becken entscheiden? Definieren Sie im ersten Schritt Ihren Lieblingsfisch und passen Sie dessen neuen Lebensraum auf seine speziellen Bedürfnisse mit einer durchdachten Auswahl an Einrichtungsszenarien und -komponenten an.

Naturverbundene Einrichtung

Die Einrichtung von Biotopaquarien orientiert sich an den natürlichen Gegebenheiten des entsprechenden Lebensraumes. So können Flussbiotope durch unterschiedlich große, abgerundete Steine, die den Boden bedecken, geprägt sein. Waldbäche hingegen zeigen einen hohen Anteil an unterschiedlichen Hölzern, der Boden ist von Laub bedeckt. In Biotopen aus Überschwemmungsgebieten werden viele Pflanzen eingesetzt, Dekorationselemente wie Hölzer und Steine kommen deutlich reduzierter zum Einsatz.

In natürlichen Biotopen finden sich regional unterschiedliche Unterwasserstrukturen. Es ist nahezu unmöglich, genau die Holz- oder Steinart zu finden und im heimischen Becken einzusetzen, die auch im natürlichen Lebensraum vorkommt. Wichtig ist es, darauf zu achten, keine Elemente zu verwenden, die sich negativ im Sinne der Ziel- bzw. Wasserwerte verhalten. Dekorationen aus Holz müssen explizit für einen Einsatz im Aquarium geeignet sein: Fäulnisprozesse können zu einer Verschlechterung der Wasserqualität führen. Auch Steine und Bodengrund können die Wasserwerte verändern. Selbstgesammeltes Laub kann ein fester Bestandteil in der Biotopaquaristik sein. Der Sammelort sollte allerdings gut gewählt sein. Ungeeignet ist Laub aus der Nähe viel befahrener Straßen. Dieses Biomaterial kann Schadstoffe ins Aquarienwasser einbringen.



Dominik v. Reckow ist Tierbeauftragter von DAS FUTTERHAUS und Aquarianer mit Leidenschaft. Seit vielen Jahren gibt er sein Wissen rund um das nasse Element weiter, hält Vorträge und schreibt Fachartikel für Aquaristikzeitschriften. Sein persönliches Steckpferd sind Schlangenkopffische.

Hege und Pflege

Die Pflege eines Miniatur-Biotops unterscheidet sich nicht grundsätzlich von der eines klassischen Aquariums. Einen kleinen Unterschied gibt es aber doch: Ein wenig mehr „natürliches Chaos“ ist erwünscht! Eine leichte Mulmschicht am Grund, dünne Algenbeläge auf der Einrichtung, verrottendes Laub und eine Pflanze, die sich in eine andere Richtung ausbreitet als geplant, schaden dem Biotopaquarium nicht, sondern unterstützen den natürlichen Eindruck. Trotzdem darf auch im Biotopaquarium der Natur nicht komplett freier Lauf gelassen werden: Ohne die regelmäßige Kontrolle der Wasserwerte geht es auch hier nicht.

Ihrem Biotopaquarium zuträglich Einrichtungskomponenten, technisches Zubehör in geprüfter Qualität und Wassertests für Ihr Becken finden Sie in den Aquaristik-Abteilungen Ihres DAS FUTTERHAUS-Marktes.

Tipp: Mit dem Einsatz spezieller Technikkomponenten lassen sich Biotopaquarien noch naturnaher gestalten. So können energieeffiziente LED-Beleuchtungen nicht nur tageszeitlich unterschiedliche Beleuchtungssituationen, sondern auch Wetter szenarien wie strahlenden Sonnenschein, bedeckten Himmel oder eine interessante Gewitterstimmung darstellen. Strömungspumpen sorgen für Bewegung in Uferzonen oder Bachläufen.

Vitakraft



HAUPTFUTTER, DIE VON HERZEN KOMMEN

Ob Verwöhnfutter oder funktionale Mischung: All unsere Hauptfutter sind mit viel Liebe und auf Basis jahrzehntelanger Erfahrung zusammengestellt. Immer unter Berücksichtigung neuester Forschungserkenntnisse sind sie ideal auf die Bedürfnisse der jeweiligen Tierart abgestimmt.

Kalte Köstlichkeiten für Hunde

Heiß auf Eis



Ein Eis bietet im Sommer die perfekte Abkühlung: Mit unseren Rezepten und Ideen für selbst gemachtes Hundeeis dürfen auch Vierbeiner die gefrorenen Köstlichkeiten guten Gewissens genießen. Ganz ohne Zucker, Konservierungsstoffe und mit nur wenigen Zutaten ist die köstliche Schleckerei schnell gemacht.

Alle Zutaten auf einen Blick



Schleckmatte, Kong, Naturjoghurt, Frischkäse, Quark, Wassermelone, Möhren, activa CLASSIC Leberwurst, activa CLASSIC Leckerli, Lunderland Omega-3-Öl

Drei einfache Rezepte für köstliches Hundeeis



Fruchtiges Wassermelonen-Joghurt-Eis

- 1 Becher Naturjoghurt
- 3 Scheiben zerkleinerte Wassermelone ohne Kerne
- zusätzlich kleine Leckerli nach Belieben



Herzhaftes Leberwurst-Eis

- 1 Becher körniger Frischkäse
- 1 Esslöffel Omega-3-Öl
- activa CLASSIC Leberwurst
- zusätzlich kleine Leckerli nach Belieben



Vitaminreiches Möhren-Eis

- 2 klein geschnittene Möhren
- 250 g Quark
- 1 Teelöffel Omega-3-Öl
- zusätzlich kleine Leckerli nach Belieben

Einfache Zubereitung



Die Zutaten je nach Rezept vorbereiten. Auf einer Schleckmatte zuerst die „Basis“, Frischkäse, Joghurt oder Quark, verteilen. Mit Leberwurst, Melonenstücken oder Möhren belegen.



Nach Belieben zusätzlich mit kleinen Leckerli verzieren. Mit einem Teelöffel Omega-3-Öl gleichmäßig beträufeln.

Frische Schleckerei



Für etwa 20 Minuten einfrieren.
Los geht der erfrischende Schleckspaß!

Köstliche Beschäftigung



Alternativ zur Schleckmatte kann auch ein Kong mit Hundeeis gefüllt und eingefroren werden. Garantiert ein langes Vergnügen!

Tipp!



Weniger ist mehr: Damit das kalte Vergnügen dem Vierbeiner nicht auf den Magen schlägt, eventuell vor dem Verzehr etwas antauen lassen. Bei schnellen Essern nur kleine Portionen Hundeeis füttern. Bitte rechnen Sie die frostige Nascherei in die tägliche Futtermenge mit ein.

Exklusiv bei
DAS FUTTERHAUS

Zum Verwöhnen

In drei verführerischen Linien:

in
Gelee

Feine Filets in delikatem Gelee

im
eigenen
Saft

Feine Filets im eigenen Saft

Pastete

Softes Paté als zarte Pastete

HERGESTELLT IN



DAS FUTTERHAUS

